

# EESTI HARIDUSKULUDE ANALÜÜS – TÄHELEPANEKUID JA JÄRELDUSI

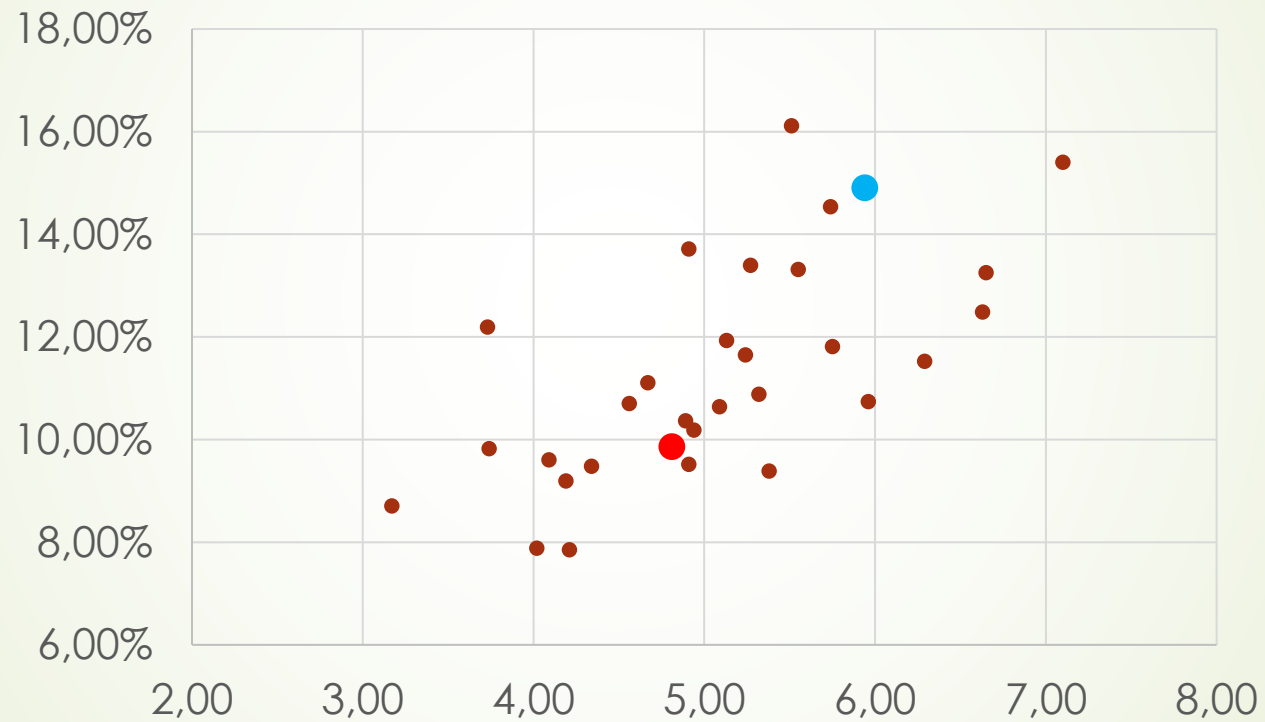
JAAK AAVIKSOO

ELVL JUHATUS JA VOLIKOGU, 11. JUUNI 2024 TALLINNAS

# ANALÜÜSI LÄHTEÜLESANNE

- ▶ Eesti hariduskulud on erinevate rahvusvaheliste statistiliste andmete põhjal suhteliselt kõrged, samas pole me aastakümneid suutnud tagada õpetajatele poliitiliselt kokku lepitud palgataset.
- ▶ Analüüs peaks välja tooma selle vastuolu põhjused ja andma soovitusi kulude juhtimiseks, sh õpetajate soovitud palgataseme kindlustamiseks.
- ▶ Analüüsi viis läbi ja selle tulemused avalikustab HTM.
- ▶ **Mina töötasin analüüsi konsultandina. Käesolevas ettekandes toodud andmed, samuti tähelepanekud ja järeldused on minu vastutusel ja ei pruugi väljendada ministeeriumi seisukohti.**
- ▶ Analüüsi aluseks olid eelkõige valitsussektori raamatupidamise andmed, eelkõige saldoandmik, riigi raamatupidamise infosüsteem SAP ning hariduse infosüsteem EHIS. Rahvusvaheline võrdlus põhineb Eurostati valitsussektori finantsstatistikal.
- ▶ Analüüsi osaks oli asjakohase meetoodika väljatöötamine, sh (avaliku) haridussektori piiritlemine ja kulude konsolideerimisreeglite kehtestamine.

## EL RIIKIDE HARIDUSKULUD: % VALITSUSKULUDEST VS % SKPst



# Eesti hariduskulud rahvusvahelises võrdluses

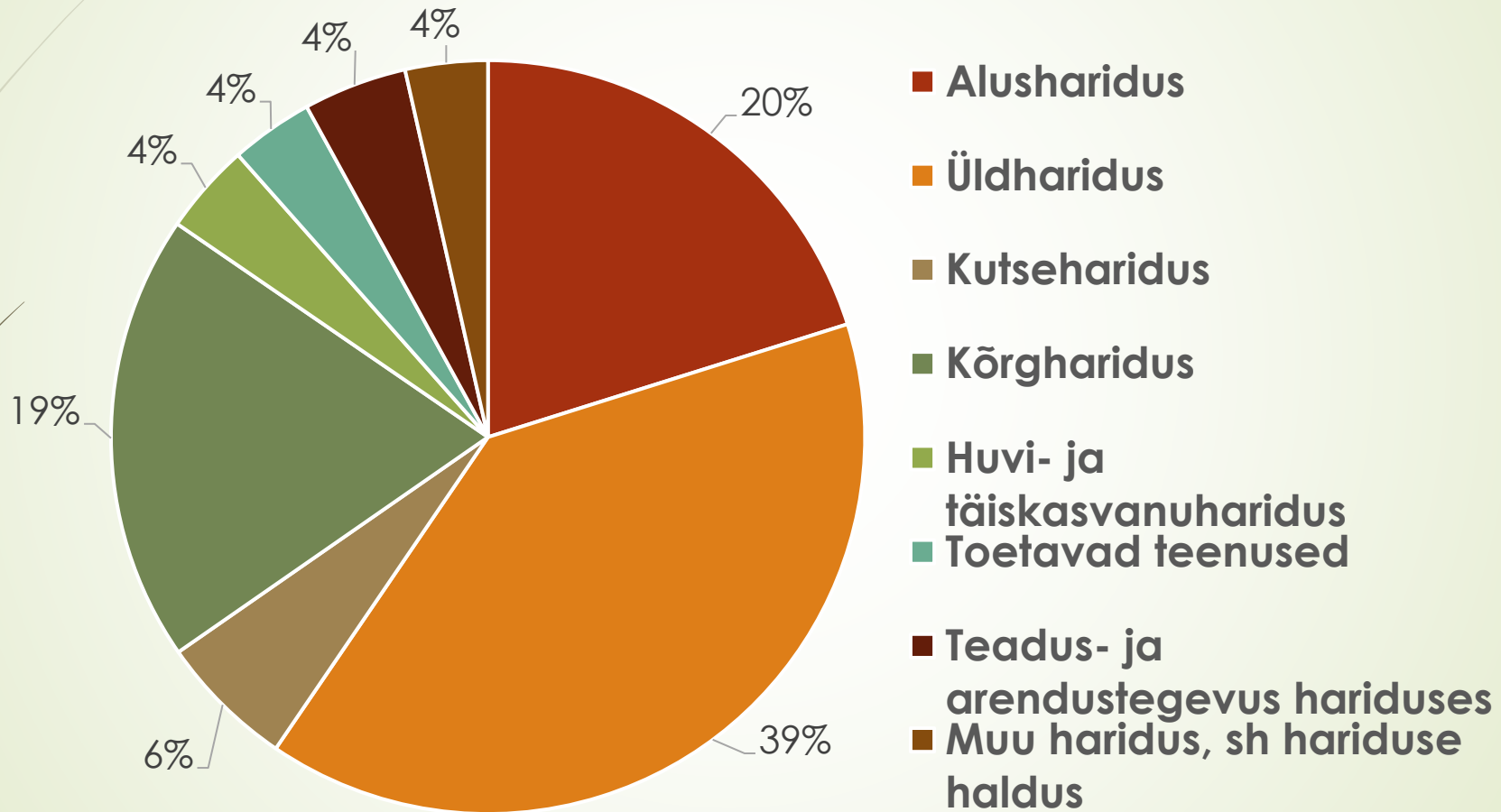
- Andmed: Eurostat gov\_10a\_exp\_09
- EL keskmine näit – punane täpp; Eesti – sinine täpp
- Andmete aluseks on rahvamajanduse arvepidamise (ESA2010) andmed, millest on vaadeldud COFOGi kood 09 (haridus)all kajastatud kulusid

## Järeldused:

- Eesti suhtelised hariduskulud ületavad teiste EL riikide hariduskulusid umbes veerandi võrra olles võrreldaval tasemel Soomega. Eesti on EL tipus hariduskulude osakaalu poolest valitsussektori kogukuludes.
- Kulude osakaalu kasvatamine on poliitiliselt vähetõenäoline.

# EESTI HARIDUSKULUD 2022

## 2 285 783 521 EUR





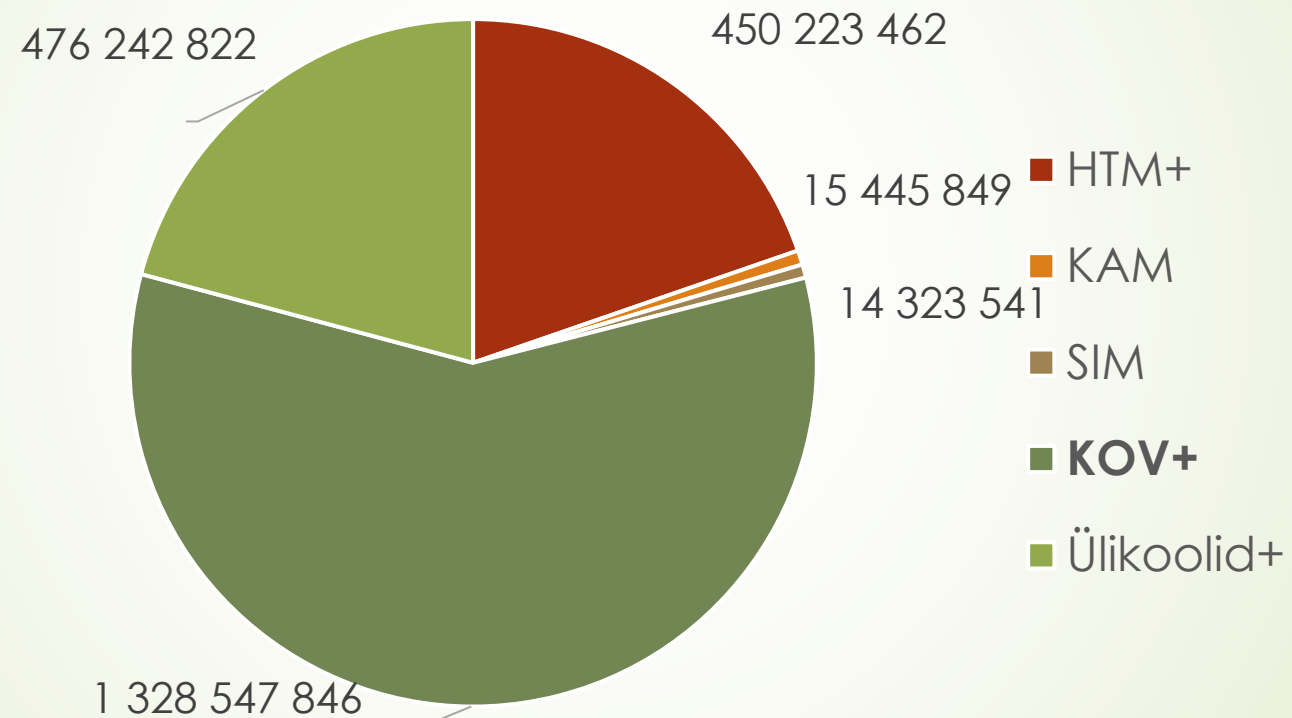
# Eesti hariduskulude struktuur haridusvaldkonna järgi

- Andmed: Riigi raamatupidamise saldoandmikud. Kulud COFOG koodi 09 (haridus) alt konsolideerituna üle (valitsussektori) haridussektori, st elimineeritud on kanded asutuste vahel, mis kuuluvad haridussektorisse (st on deklareerinud hariduskulusid)
- Toodud kulud kajastavad kõiki tehtud kulusid sõltumata tuluallikatest, st arvesse on võetud näiteks tasutud õppemaksud ja lasteaiatasud, samas on arvestatud üksnes valitsussektori asutuste kulusid, st puuduvad näiteks erakoolid (va valitsusasutuste toetused erakoolidele)
- Toetavad teenused on valdavalt üldhariduskoolide õpilastele pakutav koolitoit, transport ja öömaja.

## Järeldused:

- Hariduskuludest üle poole moodustavad alus- ja üldharidus, r/v võrdluses on märkimisväärselt kõrge alushariduse osakaal, madalam on kutsehariduse osakaal. Mõnevõrra ületavad keskmist r/v taset ka huvihariduse ja haridusteenuste kulud.
- Kulude struktuuris on r/v võrdluses suur osakaal investeringutel ja suhteliselt väiksem osakaal õpetajate tööjõukuludel.

## HARIDUSKULUDE JAOTUS





# Eesti hariduskulude struktuur asutuste gruppide järgi

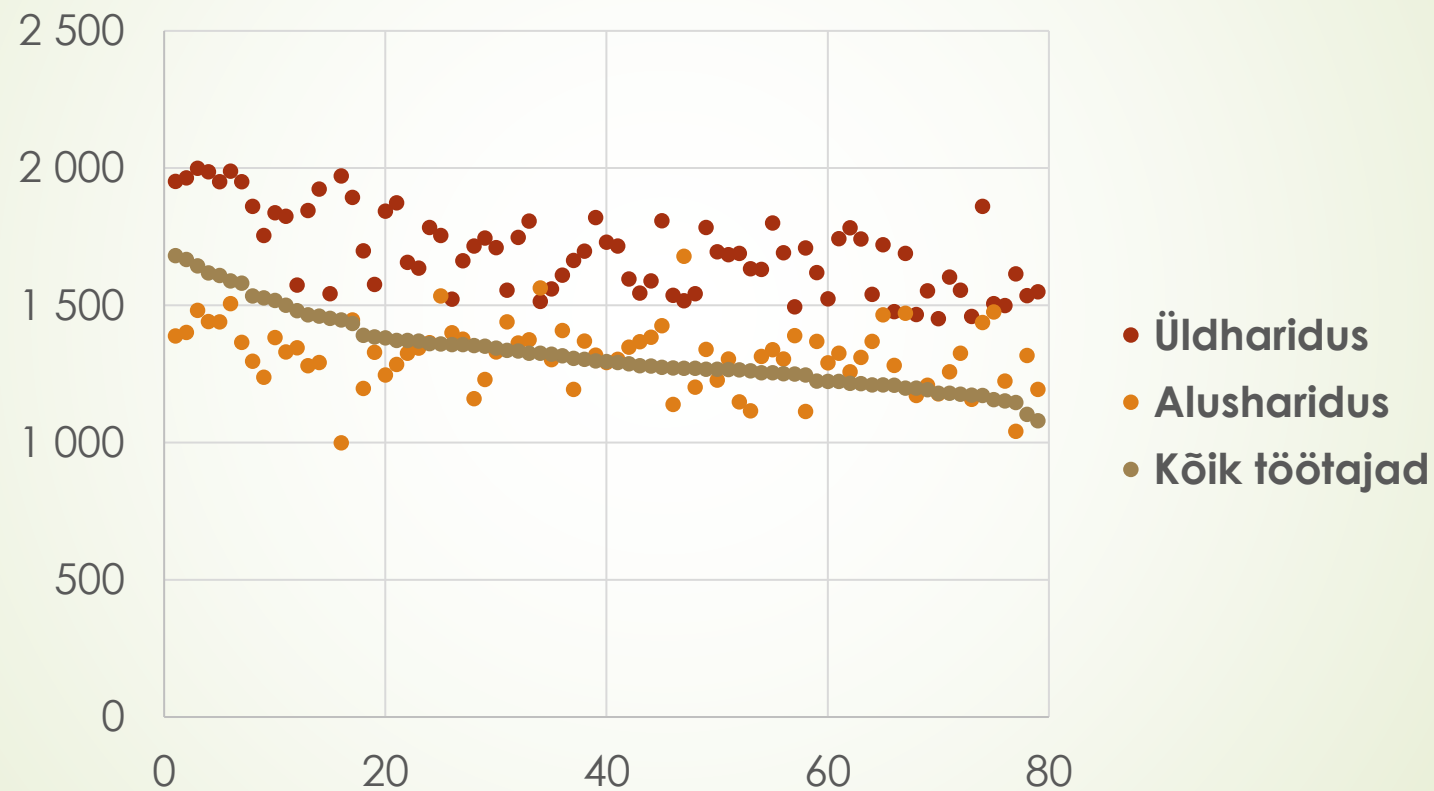
- KOV+ all on kajastatud ka nende valitseva mõju alla olevad eraõiguslikud isikud (haridusvaldkonna sihtasutused, MTÜd jt)
- HTM+ all on valitsusalas olevad juriidilised isikud (ETAG, Kutsekoda, AHHA, Euroopa Kool), HARNO, aga ka riigigümnaasiumid, kutsekoolid, HEV koolid ja rakenduskõrgkoolid.

## Järeldused:

- Üle poole hariduskuludest teevad KOVid, kelle tuludest arvestatava osa moodustab toetusfondi rahastus RPM kaudu, HTM rahastus jääb alla 10% ja on võrreldav erasektori panusega (lasteaiatasud, ringirahad jms).
- Alushariduse kulud on peaaegu 100% KOVide kanda. Kulude osakaal hariduskuludes kasvab.
- Toetusfondi ja HTM rahastus on sihtotstarbeline (12+ sihtotstarvet), mis ei võimalda raha paindlikult kasutada.
- Toetusfondi maht suhtena SKPsse on läbi aastate kasvanud.



# KOHALIKE OMAVALITSUSTE TÖÖTAJATE PALGAD 2022



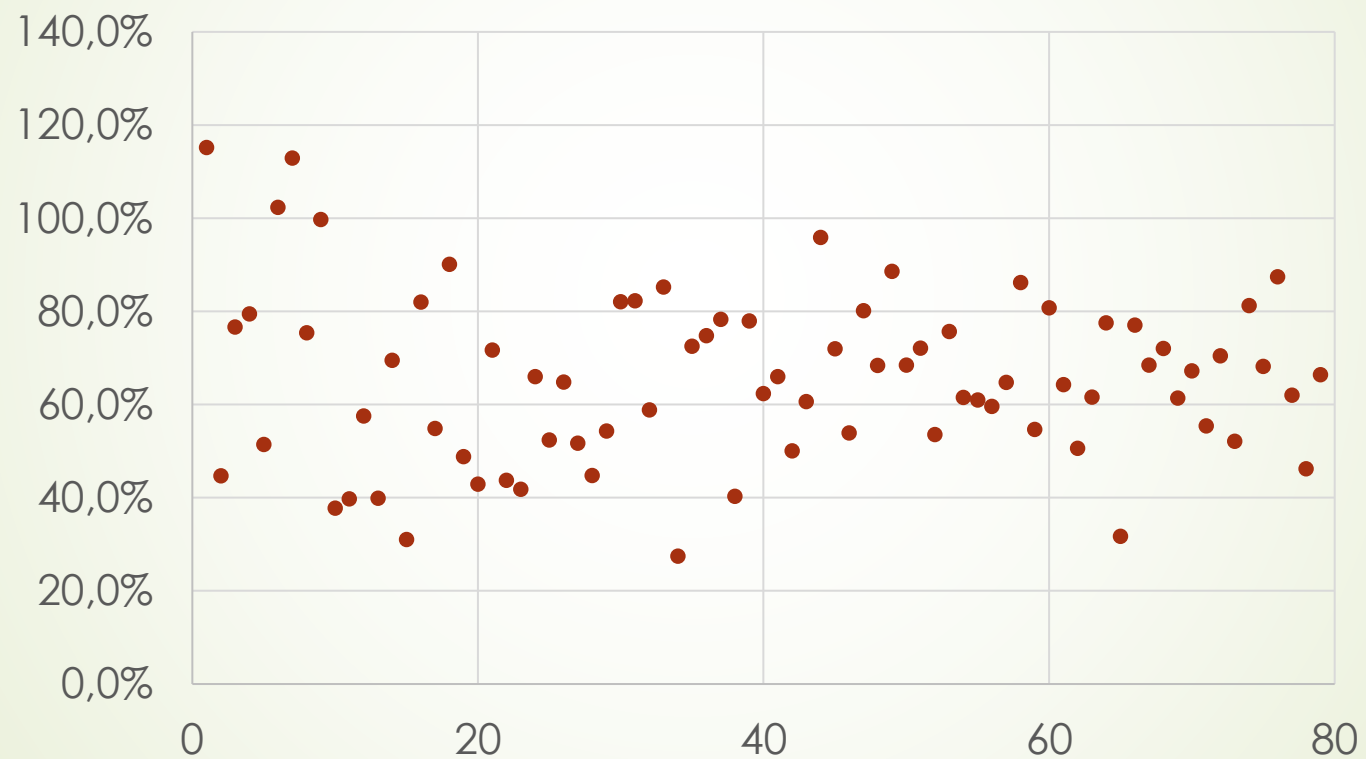
# KOVi töötajate, sh õpetajate palgatase

- Andmed: riigiraha.fin.ee portaal. Horisontaalteljel on KOVid järjestatud omavalitsustöötajate keskmise palga järgi alustades jõukamatest KOVidest.

## Järeldused:

- KOVi töötajate keskmised palgad muutuvad suures vahemikus, 77% kuni 120% kesmisest, mis oli 1406 eurot kuus. See struktuur on püsinud läbi 20 aasta.
- Üldharidusõpetajate keskmised palgad ületavad teiste töötajate palku erinevalt – jõukamates KOVides vähem ja nõrgemates rohkem. Eesmärk tagada üle Eesti kõigile ühtne palk ei ole realiseerunud, erinevused on üle 30% (kõigil töötajatel üle 50%)
- Lasteaiaõpetajate palgad sõltuvad väga vähe teiste töötajate palkadest.

## KOVide ÜLDHARIDUSE LISAKULUD TOETUSFONDI SUHTES





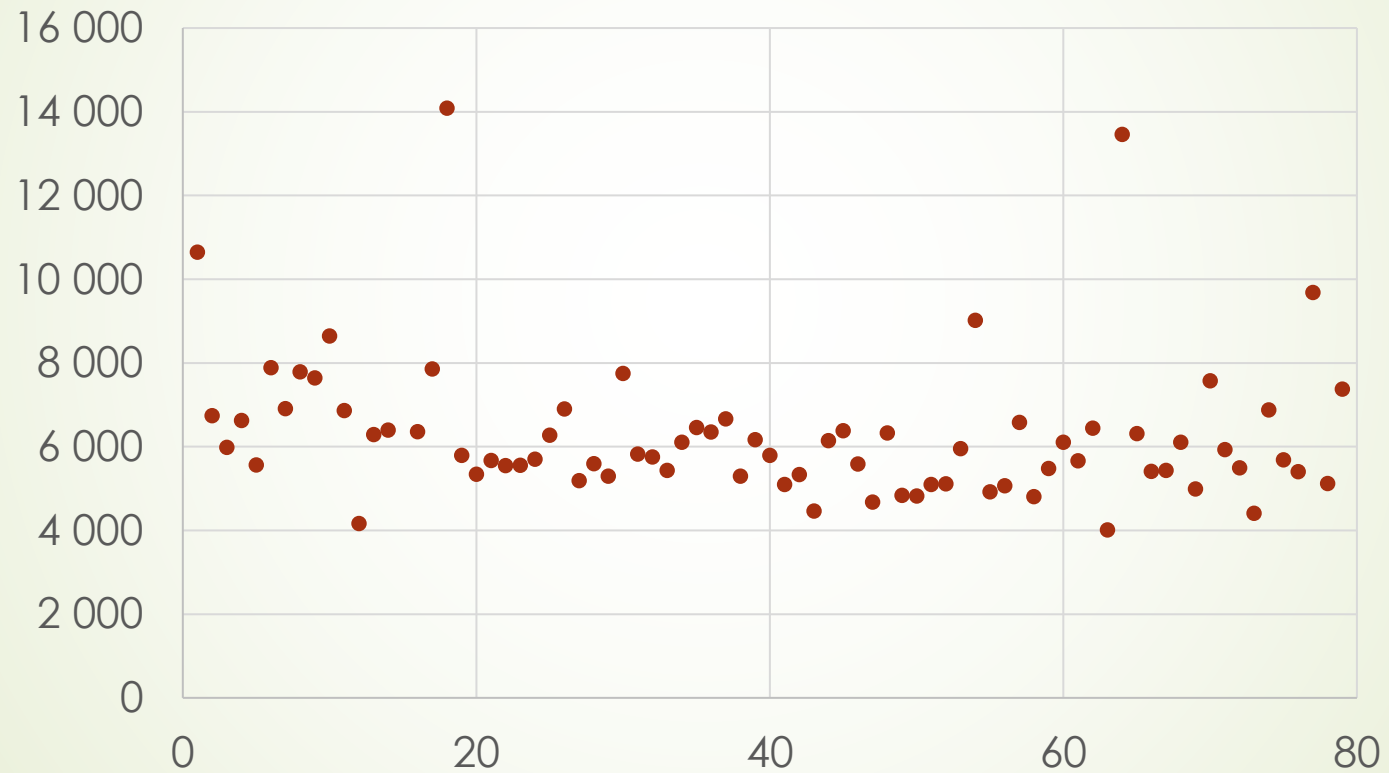
# Kommentaarid

- KOVide üldhariduskulusid (COFOG 092) toetab riik toetusfondi kaudu
- Ülejäänud üldhariduskulud katab KOV teiste allikate kaudu (sh ka HTM sihttoetustest)
- Joonisel on toodud ülejäänud jooksvate üldhariduskulude suhe riigi toetusfondi eraldisse
- KOVid on järjestatud samuti nagu eelpool - jõukamatest nõrgemateni

## **Järeldused:**

- KOVide omapanus üldhariduskuludesse kõigub suurtes piirides (30-120%) ega sõltu olulisel määral KOVi jõukusest

## KOVide JOOKSEVKULUD ALUSHARIDUSES LAPSE KOHTA





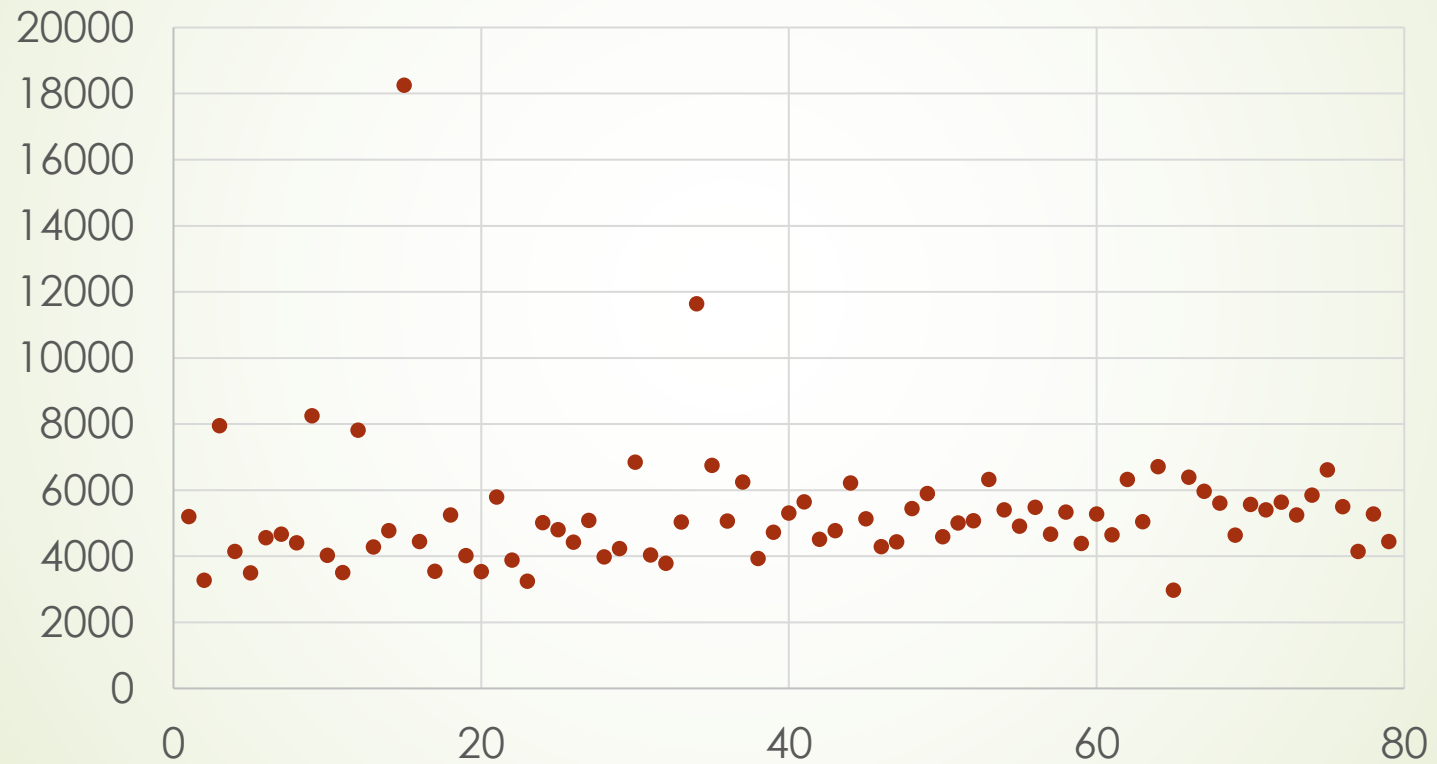
# Alushariduse kulud KOVides

- ▶ Joonisel on toodud KOVide alushariduse jooksvad kulud (kogukulud, millest on lahutatud põhivahendite soetused koos seotud käibemaksuga) arvestatuna lapse kohta.
- ▶ KOVide järjestus jõukamatest nõrgemateni
- ▶ Keskmine kulu lapse kohta on 6000 eurot aastas
- ▶ Investeeringute keskmine kulu lapse kohta on ca 1000 eurot, mis teeb kogukulude tasemeks 7000 eurot aastas

## **Järeldused:**

- ▶ Alushariduse kulud on suhteliselt kõrged, eelkõige tingituna kõrgeast teenusestandardist, sh investeeringute suurest osakaalust.
- ▶ Alushariduse kulud lapse kohta on kõrgemad jõukamates KOVides

## KOVide JOOKSEVKULUD ÜLDHARIDUSE ÕPILASE KOHTA





# Üldhariduse kulud KOVides

- ▶ Joonisel on toodud KOVide üldhariduse jooksvad kulud (kogukulud, millest on lahutatud põhivahendite soetused koos seotud käibemaksuga) arvestatuna lapse kohta. KOVide järjestus jõukamatest nõrgemateni

## Järeldused:

- ▶ Üldhariduses on jooksevkulud õpilase kohta vahemikus 3500 eurot aastas jõukamates KOVides kuni 5000 eurot aastas õpilase kohta nõrgemates KOVides, keskmisena 4200 eurot aastas.
- ▶ Investeeringute osakaal (KOVides 14% kogukuludest) on ligi kaks korda kõrgem kui EL keskmine.
- ▶ Õpetajate tööjõukulude osakaal jooksevkuludes jääb alla r/v tasemele





# Üldiseid järeldusi

- ▶ Hariduse rahastamine ja sellest tulenev kulude struktuur on kujunenud isevooluliselt, ilma selge haridusökonoomilise vundamendi ja asjakohaste kulumudeliteta. Hariduse rahastamine on fragmenteerunud, puudub tagasiside kulutuste tulemuslikkusele.
- ▶ Haridus rahastamises kuhjuvad pinged on eelkõige valdkondades, kus puudub õiguste, kohustuste ja vastutuse selge jaotus eri osapoolte vahel.
- ▶ Hariduskulude süsteemsem juhtimine (nii riigi kui KOVi tasandil) võimaldaks lahendada suurema osa struktuursetest probleemidest, sh viia õpetajate palga soovitavale tasemele.
- ▶ Sotsiaal-majanduslikud erinevused KOVide vahel ei võimalda ühtse üleriikliku kulumudeli, sh õpetajate riiklike palgatasemete, tulemuslikku rakendamist.
- ▶ Seni rakendatud investeeringute poliitika ei ole jätkusuutlik – kulude tase on kõrge, samas kuhjub vajadus amortiseeruva taristu renoveerimise järele.



# Mõningaid soovitusi

- ▶ Kehtestada seaduse tasemel selge tööjaotus eri osapoolte vahel, sh järgides põhimõtet, et õigused, kohustused ja vastutus oleksid ühes kohas. Lähtekoht: alus-, põhi- ja huviharidus KOVi vastutusele, kesk-, sh kutsekesk-, ja kõrgharidus riigile. Põhjendatud juhtudel halduslepingutega reguleeritud tööjaotus koos rahastamisega. Erakoolide toetamine viia vastutaja pädevusse.
- ▶ Vastutusvaldkonnas tuleb rahalised vahendid tagada tulubaasis, mitte sihtotstarbeliste eraldistena (senine hariduse toetusfond viia üle tasandusfondi).
- ▶ Alushariduse kulude kasvu, sh investeeringute kontrolli alla saamiseks analüüsida teenusestandardeid ja viia sisse (soovituslikud) kulumudelid. Omaosaluse diferentseerimine.
- ▶ Keskhariduse tasemel kujundada (koostöös KOVidega) välja ühtselt hallatud üleriigiline haridusvõrk.
- ▶ Tugevdada HTM kvaliteedijärevalve funktsiooni vähendades ühtlasi fragmenteeritud riiklikke rahastusinstrumentide arvu..



AITÄH!